

MEMÒRIA DE LA INTERVENCIÓ ARQUEOLÒGICA A
PLAÇA CATALUNYA I C/ PELAI DE BARCELONA.

(Codi MHCB: 013/09)

Dates de la intervenció: 10 d'agost-10 de setembre de 2009

JOSÉ MANUEL ESPEJO BLANCO

Mataró, setembre de 2009

ÍNDEX

1. INTRODUCCIÓ
2. FITXA TÈCNICA
3. ENTORN GEOLÒGIC I GEOGRÀFIC
4. NOTÍCIES HISTÒRIQUES I INTERVENCIIONS ANTERIORS
5. MOTIVACIONS I OBJECTIUS DE LA INTERVENCIÓ
6. METODOLOGIA
7. DESCRIPCIÓ DELS TREBALLS I DE LES TROBALLES
8. CONCLUSIONS
9. BIBLIOGRAFIA
10. REPERTORI ESTRATIGRÀFIC
11. ANNEXES
 - 11.1. Documentació planimètrica
 - 11.2. Documentació fotogràfica

1. FITXA TÈCNICA

NOM DE LA INTERVENCIÓ	Plaça Catalunya i c/ Pelai
UBICACIÓ	Districte de Ciutat Vella (Barcelona)
CONTEXT	Zona urbana
TIPUS D'INTERVENCIÓ	Excavació terrestre
CLASSE D'ACTIVITAT	Control i excavació
DATES D'INTERVENCIÓ	10 d'agost-10 de setembre de 2009
PROMOTOR	GISA
EQUIP TÈCNIC	Direcció: José Manuel Espejo Blanco

2. INTRODUCCIÓ

En la present Memòria es recullen els resultats de la intervenció arqueològica desenvolupada a la Plaça de Catalunya i carrer de Pelai (Codi MHCB: 013/09), al districte de Ciutat Vella (Barcelona), àrea inclosa en una “Zona d’Interès Arqueològic”, d’un destacat valor històric. Aquesta intervenció es correspon amb la Fase 3 del “Projecte d’intervenció arqueològica en el jaciment arqueològic/BCIN: Muralla Medieval/Moderna, Portals i Baluard de Barcelona”, portat a terme en el marc del “Projecte constructiu Nova Cua de Maniobres per darrera de l’Estació de plaça de Catalunya dels FGC”. El control arqueològic tenia com a objectiu detectar i documentar possibles estructures antigues relacionades amb la muralla medieval i moderna que poguessin veure’s afectades per les obres, i es feia en aplicació de les mesures correctores especificades en l’Estudi d’Impacte Ambiental sobre Patrimoni Cultural, atenent així a les recomanacions de la secció d’Informació i Estudis del Servei d’Arqueologia i Paleontologia de la Direcció General del Patrimoni Cultural de la Generalitat de Catalunya

La intervenció arqueològica derivada d’aquestes obres ha estat encarregada a l’empresa d’arqueologia **ÀTICS S.L.**, sota la direcció tècnica, d’aquesta Fase 3, de l’arqueòleg José Manuel Espejo Blanco i sota la supervisió del **Servei d’Arqueologia del Museu d’Història de la Ciutat** (Institut de Cultura, Ajuntament de Barcelona).

L’actuació ha consistit en una sèrie intensiva de sondejos o cales en aquells punts que el nou Projecte pot afectar de manera directa a la muralla, les torres o els baluards. Quant al mètode d’intervenció immediata respecte als treballs que s’estaven realitzant, hem seguit el del control visual directe, i la tasca d’excavació s’ha dut a terme amb màquina giratòria retroexcavadora i de forma manual quan feien acte de presència les primeres estructures o serveis. L’empresa encarregada d’executar els sondejos era Ansup hnos. S. L..

3. ENTORN GEOLÒGIC I GEOGRÀFIC

La ciutat de Barcelona es troba dins d'un terme municipal que s'estén a la costa de la mar Mediterrània en una plana d'uns 5 km. d'amplària (l'extensió total del terme és de 91,41 km²), limitada al NW per la serra de Collserola (que culmina a 512 m al cim del Tibidabo), entre els sectors deltaics del Llobregat i el Besòs. La seva funció de capital ha estat sens dubte afavorida per la situació geogràfica d'aquesta plana, on conflueixen els dos grans eixos de comunicació que travessen en direcció Nord-Sud la Catalunya central (el Llobregat i l'eix dels rius Besòs-Congost-Ter) i que accedeixen a la ciutat a través del congost de Martorell el primer i del coll de Finestrelles, sota el turó de Montcada, el segon.

El Barcelonès comprèn el territori estès entre la Mediterrània i la Serralada Litoral, en el tram conegut per serra de Collserola, és a dir, entre els estrets de Martorell i de Montcada, per on els rius Llobregat i Besòs, respectivament, s'encaminen a la mar. Des del punt de vista de la morfologia, és fàcil identificar, al Barcelonès, dues grans unitats: Collserola i el Pla de Barcelona, que és a on s'ubica la ciutat de Barcelona, i per tant és aquella unitat morfològica que ens interessa.

El Pla de Barcelona és limitat per la Serralada de Collserola, i a migjorn, per la falla que segueix, ran de mar, des de Garraf i el turó de Montjuïc que és el punt més elevat, pels turonets dels Ollers, del Tàber, de les Fazies, de la Bota, fins el turó de Montgat, més enllà del Besòs.

La falla, originada al moment de la fractura del Massís Catalano-Balear, dibuixà el que, a grans trets, havia de ser la costa catalana. Per això, el pla inclinat del peu de Collserola és de basament paleozoic i d'estructura tabular, havent estat afectat per tots els moviments orogènics alpins. En el miocè i el pliocè, damunt del sòcol paleozoic se sedimentaren dipòsits marins, dels quals són testimonis el seguit de turons suara anomenats. El Pla, que des de

Collserola va baixant suaument i d'una manera regular, en el punt de contacte entre la Ciutat Vella i l'Eixample, es produeix una ruptura de continuïtat amb la presència d'un salt o esglaó d'uns vint metres, clarament visible en la morfologia urbana. Aquest tall va ser aprofitat per la defensa, recolzant-hi les muralles, o per a l'economia, instal·lant a les Moles diversos molins aprofitant el sallent.

Així doncs, el Pla es pot dividir en tres sectors: El Pla inclinat, els turons arran de mar, i el pla de baix, que correspondria a la zona compresa entre l'esglaó i el mar. En aquest sector hi dominen materials al·luvials més fins aportats per rieres, torrents i les aigües d'escorrentiu que baixen de la serra i, també, dels corrents marins. Aquesta acció sedimentària de la plataforma presenta una sèrie de característiques que ha permès definir-la com un procés cíclic. Sembla que allà on l'efecte dels torrents no ha estat tan violent, es poden diferenciar tres nivells que es superposen quasi sempre en el mateix orde i que es repeteix cíclicament unes tres vegades, és per aquest motiu que se'l coneix com "tricycle". Aquests nivells són de baix a dalt:

- Argiles vermelles de procedència col·luvial i que seria la conseqüència d'un sòl format en condicions de clima semblant al de les regions tropicals humides, es a dir, una fase humida i una altra de seca.
- Llims groguencs d'origen eòlic, loess, i que sembla que es formarien amb un clima sec i fred.
- Per últim, trobem el tortorà, aquestes crostes calcàries s'haurien format en períodes de transició entre els dos climes anteriors, és a dir, més humit que durant el loess perquè hi hagués circulació de carbonat càlcic, però més càlid que el primer nivell, per tal que s'evaporés l'aigua.

En aquest nivells anirien incidint els diferents torrents i rieres, encaixant-se i produint formacions al·luvials i col·luvials de llims i argiles poc consolidades, la qual cosa explicaria l'aparició esporàdica de llengües de còdols i graves que trenca aquest cicle.

4. NOTÍCIES HISTÒRIQUES I INTERVENCIONS ANTERIORS

A l'àrea on es preveuen les obres d'ampliació de les instal·lacions de servei dels FGC als carrers de Pelai i Plaça Catalunya, es dona una condensació de totes les fases o etapes de construcció dels sistemes de defensa i fortificació de la ciutat de Barcelona des de final del segle XIII fins a l'enderroc de les muralles iniciat el mes d'agost de 1854. Aquesta singularitat, dóna a aquest tram un valor històric específic.

En efecte, amb l'afany d'encabir i protegir les noves barriades i els edificis establerts fora els límits de la muralla d'època romana, es va començar a construir en aquest segle XIII una nova línia defensiva. Els inicis de la construcció *ex novo* d'aquesta muralla s'ha associat tradicionalment amb el regnat de Jaume I (1213-1276) i va arribar a mesurar cinc mil metres i delimitar un àrea de cent trenta hectàrees.

Les característiques materials de la construcció (AA.DD., 2009)¹ permeten fixar l'existència de murs compactes obrats amb pedra lligada amb morter de calç d'uns tres metres de gruix i sense talús exterior. El parament exterior sol ser de parament regular no polit amb filades regulars, mentre que la part interior del mur està feta amb fragments de pedra de diversa mida disposats de manera irregular però molt compactats. En aquesta etapa s'utilitza la torre de planta quadrada, amb unes característiques constructives idèntiques a la muralla. Pel que fa al vall sembla que ja es va excavar en aquesta fase, tot i que va ser intensament refet, segurament eixamplant-lo i aprofundint-lo, en la fase següent —de la segona meitat del segle XIV—.

A partir del 1364, es documenten treballs a la zona del mur de Jonqueres entre els mesos de febrer i setembre, i també a la zona del Portal dels Orbs, a partir

¹ Els apunts desenvolupats aquí sobre la muralla medieval i moderna de Barcelona, procedeixen del capítol que l'historiador Albert Cubeles i Bonet, va escriure a l'*Estudi Històric i Arqueològic del Jaciment Arqueològic/BCIN: Muralla Medieval/Moderna, Portals i Baluards de Barcelona* (AA.VV., 2009), presentat per l'empresa ATICS, S.L. prèviament als treballs sobre els quals presentem aquesta Memòria.

del novembre fins el novembre de 1365. La progressió cronològica de les sèries indica que els treballs es van dur a terme començant pel sector de Jonqueres avançant en direcció cap al portal dels Orbs fins a la cantonada de la Rambla. Pel que refereix la documentació, a més de l'actuació sobre el mur mateix, es van dur a terme els treballs d'excavació del vall.

A excepció feta d'algunes notícies aïllades sobre Jonqueres, una de 1366 i una altra de 1368, cal esperar fins al 1382 per trobar una nova sèrie de registres documentals referits a aquests sectors. Es tracta de les anotacions de pagaments de les obres que es fan per "l'ompliment" del mur que hi ha entre Jonqueres i els Orbs. Aquesta característica ens remet a la possibilitat d'un desdoblament de la cortina, en tant que al possible mur aixecat a finals del segle XIII se l'hi hauria afegit un segon mur paral·lel amb un petit espai intermedi que s'hauria omplert amb la terra que procedia de l'excavació del vall. No sabem com va afectar al gruix de la muralla aquest sistema de doble paret. S'ha referit que per a la muralla de finals del segle XIII es podia contemplar un gruix aproximat a l'entorn dels tres metres. Un fragment localitzat a la torre de les puces, sumant el desdoblament donava, també un gruix de tres metres.

Finalment, cal posar de manifest que, en aquesta etapa de la segona meitat del segle XIV, les noves torres construïdes haurien passat a tenir una planta poligonal. Existeixen dubtes de si aquest polígon era de set o vuit cares. Aquest dubte neix del fet que les torres tendeixen a presentar en el seu desenvolupament exterior un aspecte bastionat, amb quatre cares visibles sobresortint del front de la muralla, enlloc dels sis costats visibles habituals que correspondrien a una torre de planta octogonal. S'ha de dir que aquesta característica seria una singularitat de la ciutat de Barcelona en el marc del sistema defensiu catalans.

Sobre el llenç de muralla que pujava per l'actual carrer Pelai fins a plaça Universitat, cal esperar fins a 1368 per tenir notícia de construcció d'estructures de defensa que s'hi puguin relacionar, les quals corresponen als processos de

fortificació del Raval. En funció d'allò que consta a la documentació, es poden distingir tres fases d'actuacions:

1. L'establiment d'un primer projecte de fortificació del Raval, que consisteix en l'excavació d'un vall defensiu el 1368 que es comença a executar immediatament
2. L'ampliació i la modificació d'aquest projecte a partir de 1374 i fins a 1389 que consisteix en:
 - L'ampliació del traçat per tal que la Drassana hi quedi inclusa.
 - L'aixecament d'un mur amb torres verdesques o de fusta.
3. L'aixecament d'un mur més consistent i la substitució de les torres de fusta per torres de pedra de planta circular de gran alçada al segle XV que ja està fet el 1447.

Sobre la base de les descripcions fetes per l'historiador i cronista Andreu Avel·lí Pi i Arimón, es pot afirmar que la zona d'intersecció del talús amb l'inici del desenvolupament vertical del mur es pot considerar un indicador clar del nivell original de circulació. És a dir, que dels 23,41 metres d'alçada del mur, els primers 10,87 corresponen a l'excavació del vall. Això s'ha de tenir en compte, perquè si aquestes mides són certes, i tenint en compte que l'increment de la cota de circulació entre 1854 i el present es pot situar com a màxim a 1 m, aleshores cal tenir present que el talús de les torres i el mur tira avall per sota de la cota de circulació actual entre 12 i 13 metres, i que per sota d'aquest nivell de profunditat, hi ha els fonaments de l'obra.

Des de mitjans del segle XV fins ben bé la meitat del segle XVII no hi ha constància d'obres significatives en tots els sectors associats amb les obres previstes per als FGC. Encara que en el conjunt de la muralla es feien obres de manteniment i reparacions i també se'n va fer en aquest tram.

Els canvis més importants es van produir arrel de l'aixecament dels baluards en els anys centrals del segle XVII, en el context de la Guerra amb França i la Guerra dels Segadors fins al setge de la ciutat de 1697 i l'esclat de la Guerra

de Successió. Malgrat que aquesta etapa, pel seu interès històric, ha estat objecte de nombrosos estudis, la història de la fortificació de la ciutat no ha merescut un interès especial. Així, malgrat que es pot establir amb certa precisió la cronologia de les construccions dels baluards de Jonqueres i de l'Àngel, no es coneixen els detalls del procés constructiu, ni tampoc les singularitats que tenien aquestes estructures respecte el que podia ser habitual o, en tot cas, aconsellable en funció del què establien els tractats de fortificació.

Segons informe fet per l'enginyer Jorge Prospero de Verboom després de la Guerra de Successió, sabem que es van introduir algunes modificacions en el conjunt de les fortificacions. En el sector que interessa aquestes intervencions es van limitar a un replanteig del conjunt del sistema de terraplenats del fossar, corregint els problemes de profunditat que ell mateix havia anotat i altres modificacions relatives al moviment de terra. Sembla, d'altra banda, que va afegir una estructura de baluard a mig front del carrer de Pelai, perquè així apareix en distints plànols de projecte. Es desconeix si realment es va arribar a construir i, si efectivament va ser així, quines característiques tenia. És a dir, si es tractava d'una estructura només de terra compactada adaptada a l'excavació del vall o si realment va arribar a ser una estructura construïda.

Totes aquestes construccions van perviure fins el 1854, any en el que es va procedir a l'enderroc de la muralla de terra de la ciutat, fet de manera ràpida i sistemàtica. Donades les dimensions de les estructures eliminades i les seves característiques constructives, cal tenir clar que no es va procedir a un arrasament complet, sinó més aviat al desmuntatge fins allà on era precís per tal d'igualar el terreny i terraplenar. Aquest procedir ha de ser tingut en compte perquè afecta l'estat de conservació de les possibles estructures conservades i les característiques dels materials del seu entorn. Sobre el primer aspecte cal tenir present que les estructures estaran escapçades, però que a partir d'una determinada cota per sota del nivell de circulació actual, poden romandre completament íntegres. Sobre el segon aspecte, cal tenir present que aquest reompliment i terraplenat estava fet amb "cascots" de pedra i morter,

segurament barrejats amb terra, i es desconeix quin és el seu nivell de compactació i estabilitat.

Respecte a les intervencions arqueològiques anteriors més destacades en aquesta zona, hem de mencionar les que han donat resultat positiu en quant a restes arqueològiques del sistema defensiu de la ciutat.

Resultats arqueològics del seguiment arqueològic de la Plaça Universitat.

Abril 1994. Direcció Albert Baccaria i Martús (BACCARIA, 1994). Durant les obres de remodelació del Ferrocarril Metropolità de Barcelona durant el mes d'abril de 1994 es va realitzar un seguiment arqueològic entre les confluències de les Rondes de la Universitat i de Sant Antoni, entre la teòrica prolongació dels carrers de Pelai i Tallers de Barcelona. Es va poder documentar part del parament parcialment conservat d'un dels segments del sector nord-oest de la muralla de Barcelona, d'època tardomedieval. El buidat del sector més oriental de la plaça, havia posat al descobert en el tall situat més a l'est, les restes arquitectòniques d'un dels baluards o torre defensiva de la tercera línia de muralla. Aquests rebaixos han afectat gran part del subsòl de la plaça fins a una cota que, en l'indret on s'han localitzat les restes del baluard, arriba fins els 5,60 m per sota del nivell actual de circulació.

El seguiment també contemplà el primer tram de la Ronda de Sant Antoni, fins a una cota màxima, en algun dels sectors, de 3 m aproximadament. Els rebaixos han afectat al tram comprès entre la plaça Universitat i el carrer Muntaner.

L'excavació realitzada a la Plaça de la Universitat, en el decurs de la realització de les obres del Metro, es va documentar part d'un baluard, per la riquesa arqueològica es va aprofundir en l'excavació de la part inferior de la secció del talús corresponent a les dues cares laterals del baluard (NE i SW). Aquestes cares, juntament amb el parament nord, ja eren parcialment visibles en el moment de l'inici dels treballs arqueològics. L'estat de conservació de les restes, presentava totalment seccionada una de les seves cares, la sud, i

parcialment unes altres dues (la NE i la SW), havent desaparegut en la seva totalitat el parament de la cara nord, del que hauria estat originàriament una planta de forma pentagonal.

No es va poder arribar en cap cas a l'inici de la fonamentació del baluard. Tot i així, la secció que havia quedat al descobert de les restes del baluard ocupa una superfície en alçat de 80 m² que correspon a 9 m d'alçada per 9 m d'amplada. Mentre que l'espai que s'ha pogut restituir en planta ocupa només una superfície de 35 m².

S'ha aprofundit en sentit horitzontal fins a una fondària 1,35 m, aproximadament, en el tall de la secció del talús corresponent als dos paraments laterals del baluard parcialment conservats. La potència en alçat de la secció que ha quedat al descobert, és de 2 m i l'amplada 1 m.

L'estudi de l'aparell constructiu del baluard permet observar els paraments vistos de carreus més o menys conservats de les dues cares laterals i, parcialment, el de la cara nord. Aquesta última es troba en molt mal estat de conservació, probablement degut als efectes de l'enderroc de la muralla en la segona meitat del segle XVIII i a les obres del Metro.

El farciment del baluard que podem observar en les seccions de les cares NW i SW està format majoritàriament per nombroses pedres de diferents mides lligades amb morter de calç, però també s'hi pot observar algun fragment de material ceràmic de construcció, donant, en conjunt, un aspecte de molta solidesa.

A la secció del talús SW, així com els treballs d'excavació abans descrits, es va poder descobrir l'inici de la banquetta de fonamentació del parament SW. No es va poder arribar, però, a la seva base degut a les dificultats tècniques ja esmentades, ni s'ha pogut documentar tampoc la seva rasa de fonamentació. Aquesta banquetta de fonamentació, feta de carreus de pedra lligats amb abundant morter de calç, i que es troba en bon estat de conservació, correspon

exclusivament a la fonamentació de la cara sud-oest. Sorpren l'absència d'aquest element constructiu en el cas de les cares nord i nord-est on no es conserva o bé no s'ha pogut localitzar, tot i que s'ha aprofundit al nivell de les mateixes cotes que es va arribar en la secció sud-oest.

Resultats arqueològics de la construcció d'un ascensor als Ferrocarrils de la Generalitat de Catalunya davant del núm. 62 del carrer Pelai (Barcelona). Octubre/novembre/desembre 2001. Direcció: Pere Lluís Artigues i Miquel Caballero (ARTIGUES; CABALLERO, 2002). Els treballs han consistit en la realització d'un seguiment dels treballs de construcció d'aquest ascensor per determinar la presència d'estructures relacionades amb la muralla de meitat del segle XIV al carrer Pelai.

La zona que ens ocupa queda inserida dins el tram que s'estenia des de Canaletes fins al final de l'actual carrer Tallers. El tram al qual pertany el fragment de muralla objecte de la intervenció, sembla que va ser construït durant la segona meitat del segle XIV, però d'una manera provisional. La documentació escrita parla d'una construcció verdesca de fusta, que a principis del segle XV fou substituïda per la construcció definitiva en pedra, que en aquest tram era defensada per diferents torres (Sant Francesc, Santa Agnès, Santa Cecília, Sta. Llúcia, Santa Gràcia, Sta. Anna i Sta. Fe).

La intervenció ha consistit en el seguiment de les obres de construcció de l'ascensor, l'obertura d'un sondeig de 2x2 metres utilitzant una màquina retroexcavadora. Hem de comentar que aquest sondeig es va ampliar durant les obres fins arribar als tres metres. En major o menor grau, tant la muralla com el talús i la torre han quedat afectats per la construcció de l'ascensor d'accés als ferrocarrils de la Generalitat. D'altra banda, i veient el servei social que farà aquesta infraestructura, s'ha de recordar, que l'ascensor es construeix per facilitar l'accés als ferrocarrils de minusvàlids i gent de la tercera edat. S'ha optat finalment per integrar les restes arqueològiques dins del paisatge urbà. En el cas que ens ocupa, i a pesar de l'afectació de les restes, les que s'han pogut conservar quedaran integrades en la construcció de l'ascensor amb la

utilització d'unes mampares de vidre, que permetran a l'usuari contemplar les restes arqueològiques vistes en secció.

Muralla: Respecte a l'estat inicial de la muralla, aquesta ha quedat afectada en 6 metres d'alçada fins al terra natural. I pel que fa a la part desmuntada en planta en una longitud de 1,60 metres.

Talús: El talús, ja retalla d'antic per la claveguera, i tenint en compte que ocupa la part central de la caixa de l'ascensor, és probablement l'estructura que més queda afectada. Així, pel que fa a l'alçada, s'han desmuntat 4,30 metres d'alçada, fins al terra natural. En planta també ha quedat afectat gran part del talús, en concret 60 x 90 cm.

Torre: Aquesta estructura és la menys afectada per la construcció de l'ascensor, en concret, només ha quedat afectada una petita part d'uns 70x40 cm vers al sud. Per tant, d'aquesta estructura, el que es podrà contemplar al complet seran els 2,30 metres conservats del llenç de la torre.

Resultats arqueològics de l'excavació arqueològica d'urgència al carrer Pelai (Barcelona). Agost/setembre 2000). Direcció: Marta Fàbregas (FÀBREGAS, 2001). L'any 2000 es va dur a terme una intervenció arqueològica d'urgència al carrer Pelai, que va posar al descobert un tram de muralla i una altra estructura de planta circular, interpretada com la sisena torre de la fortificació situada entre el Portal de l'Àngel i el portal de Tallers. Es va documentar un tram de muralla, amb talús, així com la presència d'una torre de planta circular. En canvi, pel que fa a la factura dels murs, en aquest cas, estan fets de carreus molt ben escairats i més grans que els anteriors (d'entre 34 i 66 cm. de llargària, predominant aquests últims). Els carreus són molt regulars i estan molt ben disposats, de manera que en la primera filada la disposició d'aquests coincideix amb la tercera, la segona amb la quarta, etc... Pel que fa a l'encintat correspon a un morter ataronjat.

Les restes aparegudes van aparèixer a uns 30-40 cm del paviment actual, però no coneixem la potència arqueològica.

Resultats arqueològics de la intervenció arqueològica al solar del carrer Pelai 3 – Ronda Universitat 4. Barcelona (Barcelonès). Setembre-octubre 2001 i març-abril 2002. Direcció: Emiliano Hinojo (CABALLERO; HINOJO, 2004). Aquesta intervenció s'ha dut al solar de la Immobiliària Barraquer i Nuñez motivada per la futura construcció d'un hotel, a les finques de Pelai 3 i Ronda Universitat 4, se situen a l'illa delimitada pels carrers Balmes, Pelai i Ronda Universitat. Té una forma triangular i té els seu origen en l'adaptació del Pla d'Eixample Cerdà als límits de l'antiga ciutat emmurallada. Històricament, aquesta zona s'emmarca dins la zona de fossar i construcció d'estructures defensives, com baluards, de la muralla de Barcelona, en el tram que anava des de Canaletes fins a la Plaça Universitat.

S'ha documentat clarament part del fossar de la muralla que es va començar a construir durant la segona meitat del segle XIV a Barcelona en època de Pere III el Cerimoniós.

Sembla que en la zona del solar més propera a la Ronda Universitat es podria situar la zona de glacis del fossar ja que el nivell geològic s'ha documentat en una zona més alta que en la zona més propera al carrer Pelai. Concretament i basant-nos en la informació recollida en els sondejos de la primera actuació 600 i 900 aquesta profunditat es situaria aproximadament entre els 6,21 i 6,41 metres respecte al nivell actual del carrer Pelai.

Es va poder delimitar part de la secció del mateix fossar a uns metres més al sud-est d'on s'havia documentat per primera vegada el nivell geològic. Es tracta del retall U.E. 8 que apareix en la zona central del solar i que delimita una zona més al sud on la profunditat augmenta, precisament coincidint amb l'àrea on en la fase de sondejos no s'havia pogut assolir el nivell geològic.

Resultats arqueològics de la intervenció arqueològica a la Plaça Catalunya i carrer Fontanella (Barcelona). Gener-març 2002. Direcció: Laura Suau (SUAU, 2002). Els resultats de la intervenció varen ser fragmentaris pel caràcter del propi seguiment arqueològic. A més, tot i que les estructures descobertes destaquen pel seu gran interès històric, la seva lectura només es va poder fer en planta. Les restes es van descobrir en superfície i tècnicament va ser impossible aprofundir la rasa per tal de descobrir-ne l'alçat i la seqüència estratigràfica associada. L'estat de conservació en què van aparèixer les restes era deplorable i s'hi van poder constatar diversos rebaixos efectuats durant les constants obres de reforma dutes a terme en les darreres dècades, sense cap mena de control arqueològic. Aquest fet, afegit a la manca de nivells corresponents a l'amortització de la muralla, impedeix de precisar el nivell en què es van arrasar les estructures defensives durant la segona meitat del segle XIX. L'aspecte que mostraven les estructures, segurament, no correspon a l'estat en què van quedar després del seu enderrocament.

De la mateixa manera, és necessari fer referència a la morfologia dels vestigis. Per fer-ho cal recordar que, donades les reduïdes dimensions de la rasa d'1 m. d'amplada, desconeixem el contorn complet de les estructures aparegudes al llarg de la Plaça de Catalunya. Totes elles s'endinsaven en els perfils de la rasa i per tant se'n va documentar només un metre de llargada i la totalitat de la seva amplada superficial. Tot i això, podem identificar les ruïnes descobertes amb un seguit d'estructures associades al recinte fortificat situat en el sector nord-oest de la ciutat. En concret, tenint en compte el mètode constructiu emprat i la seva ubicació, se'n poden diferenciar dues fases constructives, la primera d'època medieval i, la segona, pertanyent al segle XVII.

Pel que fa a l'època medieval s'han identificat part de les restes de la fonamentació de dues torres associades al llenç de muralla aixecada a mitjan del segle XIV i tradicionalment atribuïda a Jaume I. En la documentació planimètrica conservada i en els diferents textos antics s'esmenten un seguit de torres adossades a la cara exterior de la muralla, però no queda clara la forma de la seva planta ni el nombre total de torres. L'excavació tampoc ha

permès de conèixer el contorn complet i les dimensions d'aquestes estructures, però almenys s'ha constatat definitivament la seva situació exacte, així com també, la morfologia del seu aparell constructiu, del qual només s'ha localitzat el nucli intern de les estructures.

També s'ha pogut identificar les restes d'un mur que es va descobrir a l'extrem nord de la rasa, amb el baluard bastit, un cop acabada la Guerra dels Segadors (1652), davant del portal de l'Àngel. Es tractava d'una estructura amb un aparell constructiu molt sòlid, de característiques molt similars al baluard dels Tallers descobert a la Plaça Universitat (BACCARIA, 1994). Per tant, podem afirmar que les restes descobertes corresponen al parament parcialment conservat d'un dels baluards de la tercera línia de muralla, edificada en el segle XVII segons les noves tendències defensives modernes amb les quals es va reformar part de la muralla existent.

5. MOTIVACIONS I OBJECTIUS DE LA INTERVENCIÓ

L'objectiu principal dels nostres treballs és el de detectar i documentar les possibles restes corresponents a la muralla medieval i moderna de la ciutat, així com algunes de les seves torres i baluards. En aquest sentit, l'actuació ha consistit en una sèrie intensiva de sondejos o cales en aquells punts que el nou projecte pot afectar de manera directa a aquestes estructures associades als elements defensius de la ciutat. Més concretament, els sondejos s'han concentrat en dues zones específiques:

- Plaça de Catalunya (involucrada pel traçat de la cua de maniobres dels FGC). El nou Projecte podia afectar de forma directa una de les possibles torres, així com part de la mateixa muralla. A la zona de Portal de l'Àngel s'afectaria també part del baluard del segle XVII i totes les construccions associades a ell. Calia considerar també l'existència del vall que discorria paral·lelament a l'encintat murari.
- Carrer de Pelai (ampliació vestíbul). En aquest sector les obres poden afectar de forma directa la part més exterior de les dues torres. Tot i que la línia de la muralla no quedaria afectada, cal considerar també aquí l'existència del vall que discorria paral·lel al llenç de la muralla.

Aquestes dues àrees es troben incloses en una zona de "Bé Cultural d'Interès Nacional" (BCIN), donat que els elements defensius (muralls, portals i baluards) gaudeixen de la màxima protecció segons la Llei 9/1993, del 30 de setembre, del Patrimoni Cultural Català.

Finalment, per assolir els objectius proposats, es va decidir fer deu sondejos per la documentació d'estructures arqueològiques i serveis, amb les següents característiques²:

- Sondeig 1 (CUA 01): Cala arqueològica en vorera, ubicada a Plaça Catalunya, 18. Longitud de 6 metres i amplada de 3 metres, amb profunditat mitja d'un metre.
- Sondeig 2 (CUA 02): Cala arqueològica en vorera, ubicada a Plaça Catalunya, 18. Longitud de 6 metres i amplada de 3 metres, amb profunditat mitja d'un metre.
- Sondeig 3 (CUA 03): Cala arqueològica en vorera, ubicada a Plaça Catalunya, 20. Longitud de 2 metres i amplada de 2 metres, amb profunditat mitja d'un metre.
- Sondeig 4 (CUA 04): Cala arqueològica i de serveis en vorera, ubicada a Plaça Catalunya, 21-22. Longitud de 2 metres i amplada de 2 metres, amb profunditat mitja d'un metre; 1 metre x 0'60 m per a serveis.
- Sondeig 5 (CUA 05): Cala arqueològica en vorera, ubicada a carrer Rivadeneyra, 1 cantonada amb Plaça Catalunya. Longitud de 5 metres i amplada de 1 metre, amb profunditat mitja d'un metre.
- Sondeig 6 (CUA 06): Cala arqueològica en vorera, ubicada a Carrer Pelai, 58. Longitud de 6 metres i amplada de 2 metres, amb profunditat mitja d'un metre.
- Sondeig 7 (CUA 07): Cala de serveis en vorera, ubicada a Carrer Pelai, 52. Longitud de 6 metres i amplada de 0'60 metres, amb profunditat mitja d'un metre.
- Sondeig 8 (CUA 08): Cala arqueològica en vorera, ubicada a Carrer Pelai, 50. Longitud de 6 metres i amplada de 1 metre, amb profunditat mitja d'un metre.
- Sondeig 9 (CUA 09): Cala arqueològica i de serveis, ubicada a la vorera del Carrer Pelai, 42 (cantonada amb carrer de Jovellanos). Longitud de 4

² Algunes d'elles han sofert petites variacions que seran comentades en el capítol 7 de Descripció dels Treballs.

metres i amplada de 2 metres, amb profunditat mitja d'un metre; 4 metre x 0'60 m per a serveis.

- Sondeig 10 (CUA 10): Cala arqueològica i de serveis en vorera, ubicada a Carrer Pelai, 40 (cantonada amb carrer de Jovellanos). Longitud de 3 metres i amplada de 1'5 metres, amb profunditat mitja d'un metre; 3'5 metre x 0'60 m per a serveis.

6. METODOLOGIA

Per a aconseguir els objectius marcats és necessari adoptar una metodologia sistemàtica i que se'ls adequï. En relació amb la metodologia de registre, la seqüència estratigràfica s'estableix amb el propòsit d'entendre la formació, delimitació, estructuració i ordre de deposició dels diferents estrats. De la mateixa manera, ajuda a interpretar els diversos processos sedimentaris i postdeposicionals que s'han anat produint al llarg del temps a la zona afectada. Sota aquestes premisses, s'ha establert un registre detallat dels diferents estrats que configuren la zona intervinguda utilitzant per a fer-ho el sistema d'Unitats Estratigràfiques (U.E.), que es pot seguir a E.C. HARRIS (1990) i A. CARANDINI (1997), sistema acceptat àmpliament i secundat a Catalunya des de fa tres dècades (TRÓCOLI, SOSPEDRA, 1992). Aquest mètode permet analitzar de forma individualitzada cadascuna de les incidències que afecten la seqüència estratigràfica. La caracterització de les diferents unitats estratigràfiques es detalla en una fitxa. Aquí s'hi registren tots els paràmetres que permeten la seva correcta identificació i descripció, així com també la seva relació física respecte a la resta de les unitats estratigràfiques del jaciment.

La identificació d'una U.E. s'estableix mantenint l'ordre estricte d'aparició durant el procés d'excavació i es duu a terme generalment utilitzant una clau de tres o quatre dígit (en funció de la magnitud dels treballs a realitzar), començant tota la seqüència numèrica per el número 100 ó 1000. Aquesta forma de procedir s'utilitza amb la finalitat d'evitar qualsevol alteració de la seqüència numèrica o algun tipus d'interferència en cas que, durant el procés, sorgeixi una estratigrafia complexa que obligui a acumular unitats estratigràfiques. Concretament, en aquesta intervenció hem decidit identificar cada sondeig —si calgués— amb una centena diferent, de tal manera que al Sondeig 1 li hem atorgat la seqüència de U.E.'s 100, al Sondeig 2 la 200, al Sondeig 3 la 300, i així successivament.

En el moment que apareguin restes arqueològiques i/o serveis es documentaran aquestes, seguint el procediment establert en aquest casos: neteja, documentació arqueològica i documentació fotogràfica/planimètrica.

7. DESCRIPCIÓ DELS TREBALLS I DE LES TROBALLES

Sondeig 1 (CUA 01):

Aquesta primera cala es va obrir i documentar entre els dies 12-13 d'agost, i es va reomplir i tornar a pavimentar entre els dies 20 i 21 del mateix mes.

Es va situar a la vorera (15'37 m s.n.m.) del número 18 de Plaça Catalunya, davant de l'edifici del Banc d'Espanya, a uns 12'5 metres de la cantonada amb Portal de l'Àngel i 2'3 metres de la línia de façana de l'edifici. Prenia una llargària de 6 metres (en sentit longitudinal a la vorera) i una amplada de 3 metres; es va arribar a assolir una fondària màxima de 1'20 metres (14'17 m s.n.m.).

La cala no es va obrir en tota la seva amplada perquè en el plànol topogràfic de serveis apareixien dues línies elèctriques longitudinals en els extrems. Així, en el costat oest es van deixar 60 cm sense obrir, encara que en el altre es va decidir verificar la presència del servei, que efectivament es va documentar a 14'85 m s.n.m. (52 cm per sota del nivell de circulació actual) en forma d'una sèrie de maons que protegien uns cables d'alta tensió.

En el decurs dels treballs van anant sorgint nombrosos serveis d'electricitat, telecomunicacions i aigua (**Fotografia 1**); no obstant, a 14'77 m s.n.m., a la zona mitja de la rasa, i en sentit longitudinal a la mateixa, va aparèixer un mur (U.E. 102) bastit amb pedra poc treballada, de dimensions variables, i maons travats amb un morter blanc de calç molt dur (**Fotografies 2 i 5**). Conservava una amplada màxima entre 40-50 cm doncs es trobava trencat i molt afectat per els nombrosos serveis que l'envoltaven. Al seu extrem NE es va poder documentar una estructura feta amb maons massissos a sobre del mur que va resultar ser l'arrencada d'una volta (U.E. 104) (**Fotografies 3 i 5**), per la qual cosa l'estructura va ser interpretada com la paret d'una claveguera. Aquesta volta només conservava quatre filades d'alçada i 1'1 metres de longitud. Va confirmar la definició de claveguera de l'estructura la localització, a 14'51 m

s.n.m., d'un petit ramal (U.E. 105) (**Fotografies 2 i 4**) que venia des de la direcció de l'edifici i desembocava en la canalització principal. Construïda amb maons lligats amb el mateix tipus de morter que l'anterior, només es van poder documentar 20 cm de llargària, i tenia un canal interior de 20 cm d'amplada. No conservava la coberta, però sí la solera, que es trobava a 26 cm per sota de la cota superior de les parets. La colmatació d'aquest ramal estava constituït per un sediment (U.E. 107) molt llimós i humit, de color marró-verdós, sense material arqueològic.

El costat cap al qual s'obria la volta, i on havia de trobar-se el centre de la claveguera, estava ocupat per una cobertura plana de formigó (**Fotografies 1, 2 i 5**) que protegia una línia de telecomunicacions (14'85 m s.n.m.), per la qual cosa no han quedat evidències de l'interior de la galeria.

Tampoc es va poder documentar cap estrat arqueològic, donat que les estructures estaven envoltades per múltiples serveis, amb les seves rases i sediments de reompliment. Així, l'estratigrafia estava formada per la pavimentació de la vorera (panot de 20x20x4), més la base de ciment, de 10-15 cm de potència que la sustentava (U.E. 100), i aquest reompliment habitual en les obres de serveis recents, fonamentalment sauló i paquets de terra argilosa (unificats tots en l'U.E. 101) amb restes de deixalles i runa, de consistència compacta (**Fotografia 5**).

Sondeig 2 (CUA 02):

La segona cala es va obrir i documentar entre els dies 13 i 17 d'agost, i es va reomplir i tornar a pavimentar els dies 20 i 21 del mateix mes.

Es va situar a la vorera (15'40 m s.n.m.) del mateix número 18 de Plaça Catalunya que l'anterior, davant de l'edifici del Banc d'Espanya, però a 10'8 metres més al SW, i a un metre de distància de la línia de façana. Havia de tindre les mateixes dimensions que el Sondeig 1 (llargària de 6 metres, en sentit longitudinal a la vorera, i una amplada de 3 metres); i es va arribar a assolir una fondària màxima d'1 metre (14'40 m s.n.m.).

Tampoc en aquest cas es va obrir la cala en tota la seva extensió perquè el plànol topogràfic de serveis mostrava nombrosos serveis longitudinals en tota l'àrea d'ubicació del sondeig. Donada aquesta circumstància, es va decidir obrir la cala en els dos extrems per verificar la presència dels serveis i avaluar la possibilitat d'aprofundir en algun punt per tractar de localitzar les possibles restes arqueològiques. Els resultats van ser en ambdós casos negatius.

A l'extrem NE es va obrir una amplada de 2'2 metres i 1'2 metres de llargària. El resultat es que van ser documentats més serveis dels que apareixien en el plànol consultat. Dues canonades d'aigua (una d'elles fora de servei), quatre línies elèctriques i una de gas (també fora d'ús) és el conjunt de serveis confirmats (**Fotografia 6**). La cota a què es trobaven se situaven entre els 15'04 i 14'80 m s.n.m.. Només al costat oest quedava un espai exempt longitudinal, al costat de la canonada d'aigua antiga, d'uns 20 cm d'amplada, però fins la profunditat d'un metre es va verificar el reompliment amb terra argilosa de color marró fosc amb abundants deixalles (com bosses de plàstic i trossos de paper), pel que sens dubte es tractava del farcit d'una altra rasa de servei actual.

A l'altre extrem es va destapar un àrea de 2'6 metres d'ample i 1'6 metres de llarg, i va resultar estar més atapeït de serveis que l'anterior (**Fotografia 7**). Probablement dues línies de telecomunicacions, una de gas, una d'aigua (fora de servei) i, com a mínim, cinc línies elèctriques, possiblement no totes en servei. Les seves cotes oscil·laven entre els 15'10 i 14'40 m s.n.m., i l'impossibilitat d'aprofundir entre ells era absoluta.

Sondeig 3 (CUA 03):

El Sondeig 3 es va obrir i documentar entre els dies 17 i 18 d'agost, i es va reomplir i tornar a pavimentar els dies 20 i 21 del mateix mes.

Es va situar a la vorera (15'77 m s.n.m.) del número 20 de Plaça Catalunya, a 3'2 metres de distància de la línia de façana. Tenia unes dimensions de 2x2 metres, i es va arribar a assolir una fondària màxima de 1'2 metres (14'57 m s.n.m.).

En aquesta cala va aparèixer una estructura (U.E. 302) de maons i pedra sense treballar units amb morter de calç (**Fotografies 8 i 9**), que podria correspondre's amb la mateixa claveguera documentada al Sondeig 1. Manté la mateixa disposició longitudinal respecte de la vorera i va sorgir a 15'43 m s.n.m. en el seu punt més alt; s'ha arribat a documentar una potència màxima d'1 metre. Es conserva de forma molt precària, perquè es veu afectat per diversos serveis d'aigua, telecomunicacions, i dos blocs de formigó —un dels quals conserva les empremtes de l'encofrat amb el que va ser fet— que havien de servir com a sustentació d'algun element de senyalització vertical perquè conserva una vareta i la barra metàl·lica que subjectava. Sense contacte amb el mur U.E. 302, varem documentar una línia de maons disposades en sentit transversal a aquell, a una cota de 14'76 m s.n.m., també molt espatllat i que podria correspondre's amb un altre ramal que porta a la canalització principal (**Fotografies 8 i 10**); s'havia fet amb el mateix tipus de morter. Només s'ha pogut documentar 22 cm de llarg i 18 cm d'amplada.

Totes les estructures estaven cobertes pel sauló (U.E. 301) utilitzat per farcir els serveis contemporanis, encara que per sota, a una profunditat de 14'57 m s.n.m., va aparèixer un estrat (U.E. 306) d'argila vermella molt compacta i neta.

Sondeig 4 (CUA 04):

La cala número quatre es va obrir i documentar el dia 19 d'agost, i es va reomplir i tornar a pavimentar els dies 20 i 21 del mateix mes.

Es va situar a la vorera (15'76 m s.n.m.) del número 21-22 de Plaça Catalunya, a 1'4 metres de distància de la línia de façana. Tenia unes dimensions de 2x2 metres, i es va arribar a assolir una fondària màxima de 1'2 metres (14'56 m

s.n.m.). A aquesta cala amb finalitat arqueològica es va sumar una ampliació d'una petita rasa longitudinal en direcció a la façana —que finalment va arribar a tenir 1'1 metres de llarg per 0'8 d'amplada— amb l'objectiu de comprovar la presència de serveis en aquell punt.

El plànol topogràfic de serveis mostrava nombrosos serveis longitudinals en tota l'àrea d'ubicació del sondeig, però donades les petites dimensions del mateix varem decidir obrir la cala en extensió. Els resultats van ser negatius. Es van destapar una línia de telecomunicacions, una de gas, altre d'aigua sis línies elèctriques, probablement no totes en funcionament (**Fotografia 11**). Les seves cotes oscil·laven entre els 15'56 i 14'86 m s.n.m. i no va ser possible aprofundir entre elles per la falta d'espai.

La cala de serveis també va proporcionar resultats negatius (**Fotografia 12**). Només en el punt més allunyat de la façana (a un metre aproximadament) es veien dues línies maons a 60 cm (15'06 m s.n.m.) i 90 cm (14'86 m s.n.m.) de fondària que protegien una línia elèctrica i segurament altre de gas, i per sobre uns cables protegits amb formigó (probablement de telecomunicacions). La resta d'aquesta cala estava reomplerta amb runa perquè hems trobàvem dintre de la rasa de fonamentació de l'edifici.

Sondeig 5 (CUA 05):

El Sondeig número 5 es va obrir i documentar entre els dies 19 i 20 d'agost, i es va reomplir i tornar a pavimentar entre els dies 20 i 21 del mateix mes.

Es va situar a la vorera (16'00 m s.n.m.) del número 1 del carrer de Rivadeneyra, cantonada amb Plaça Catalunya, a 1'8 metres de distància de la línia de façana. Tenia unes dimensions de 5 metres de llarg per 1 d'ample, i es va arribar a assolir una fondària màxima de 0'8 metres (15'20 m s.n.m.).

La cala es va obrir en extensió, però els resultats van ser arqueològicament negatius. A una cota de 15'40 m s.n.m. van aparèixer una sèrie de maons que

cobrien totalment l'àrea del sondeig (**Fotografia 13**). Varem aixecar alguns en la zona central per constatar la presència de las línies elèctriques que suposadament protegien, apareixent efectivament uns 5-10 cm per sota (**Fotografia 14**). Fins i tot varem descobrir altre línia de maons davall dels primers. La separació entre els cables feia impossible aprofundir més la cala. En un punt, per damunt a una cota de 15'50 m s.n.m., també creuaven transversalment al sentit de la rasa uns cables del servei de semàfors del tràfic (**Fotografia 14**). Tota la cala estava farcida per sauló.

Sondeig 6 (CUA 06):

El Sondeig número 6 es va obrir i documentar el dia 27 d'agost, i es va reomplir i tornar a pavimentar el dia següent, 28.

Es va situar a la vorera (17'48 m s.n.m.) del número 58 del carrer de Pelai, a tocar amb el voral. Tenia unes dimensions de 5 metres de llarg per 1 d'ample, i es va arribar a assolir una fondària màxima de 0'8 metres (15'20 m s.n.m.).

Per problemes amb l'evacuació de terres, varem tenir que buidar primer una meitat de la rasa i després l'altre, tapant la primera meitat amb la terra de la segona. En extensió la cala estava plena de serveis: dues lloses de formigó (a 17'18 i 16'58 m s.n.m.) que devien protegir serveis d'electricitat i telecomunicacions, segons plànol topogràfic de serveis. També va aparèixer una estructura contemporània a 16'78 m s.n.m., feta amb maons massissos i pórtland que devia protegir algun altre servei. Per sobre de tots aquests serveis i estructures, creuaven longitudinalment i transversal a la cala tres tubs amb cablejat a l'interior (**Fotografies 15 i 16**). No es va pogué aprofundir més.

Sondeig 7 (CUA 07):

El Sondeig número 7 es va obrir i documentar el dia 31 d'agost, i es va reomplir i tornar a pavimentar el dia següent, 1 de setembre.

Es va situar a la vorera (17'77 m s.n.m.) del número 52 del carrer de Pelai, i es tracte d'una rasa transversal a la vorera, en direcció a la façana, amb 6 metres de llarg per 0'6 d'amplada i tenia el mer propòsit de comprovar la presència de serveis en aquell punt. Malgrat això, aquest és l'únic sondeig que ha donat resultats positius, ja que ha aparegut clarament una tram de la muralla medieval.

En efecte, a una cota de 17'43 m s.n.m. (a 30 cm sota nivell de circulació actual) va aparèixer un mur bastit amb carreus molt bé escairats, lligats amb un morter de calç molt dur (U.E. 702) (**Fotografies 17 i 18**). Prenia una disposició perpendicular a la orientació del sondeig i paral·lela respecte de l'alineació del carrer, encara que amb una lleugera orientació en diagonal (est-oest) respecte de la línia de façana actual. Varem documentar únicament 60 cm de llargària (l'amplada del sondeig) i un metre d'amplada. En aquest sentit només es va poder registrar la cara exterior del mur perquè el parament interior quedava per sota de la façana de l'edifici. Es va documentar la potència de l'estructura fins els 70 cm (17'06 m s.n.m.); però ens va impossibilitar baixar més, la presència d'un cable paral·lel que passava a uns 10 cm de la muralla, fet que deixava un espai molt reduït per treballar (**Fotografia 19**). En qualsevol cas, hem constatat que en aquests 70 cm el mur baixava de forma perfectament vertical, sense que s'hagi apreciat cap tendència de talús. Els carreus utilitzats en la construcció de l'estructura prenen unes dimensions notables: encara que les reduïdes dimensions de l'espai on van treballar no permetien una verificació exacta de les mides, vam constatar que eren de tendència rectangular i feien més de 40 cm de llarg i uns 30 cm d'alçària. Sobre l'encintat només podem afirmar que el morter utilitzat era més fosc que l'altre, entre ataronjat i rosat.

A la resta del sondeig van aparèixer nombrosos serveis en sentit longitudinal a la vorera (**Fotografies 20 i 21**). De sud a nord varem registrar els següents: Ja hem dit que a uns 10 cm de la cara exterior de la muralla passava un cable (a uns 40 cm de profunditat); just al seu costat hi havia una llosa de formigó (a uns 30 cm de cota) que devia protegir un altre servei; al costat d'aquesta, unes

planxes de ferro i uns maons (20-30 cm) tapaven més cables; al costat altres maons de protecció (40 cm de cota); a continuació una altre planxa de ferro a no més de 15 cm de profunditat; i per últim altre llosa de formigó (a 40 cm).

Sondeig 8 (CUA 08):

El Sondeig número 8 es va obrir i documentar entre els dies 31 d'agost i 1 de setembre, i es va reomplir i tornar a pavimentar el dia mateix dia 1.

Es va situar a la vorera (17'77 m s.n.m.) — a tocar amb el voral — del número 50 del carrer de Pelai, i vam fer coincidir l'extrem est de la cala amb el punt final d'aquesta finca núm 50. Tenia unes dimensions de 5 metres de llarg³ per 1 d'ample, i es va arribar a assolir una fondària màxima d'un metre (16'77 m s.n.m.).

Al llarg de tota la seva extensió la cala estava plena de serveis (**Fotografia 22**): a 30 cm de profunditat va aparèixer una llosa de formigó que protegia uns cables elèctrics situats uns 20 cm davall d'ella, i una mica per sota d'aquests (a 70 cm sota nivell superficial) es van registrar unes planxes de plàstic de FECSA que protegien a la seva vegada una altre línia elèctrica; inclús per sobre del formigó discorria un altre tub (20 cm de profunditat) amb un cable dins. L'únic element constructiu documentat va ser una petita paret de tàpia, bastida amb una sola línia de maons massissos units amb morter de calç (U.E. 802) (**Fotografia 23**). S'estenia en sentit transversal a la cala, al mig de la mateixa, i només es van poder veure uns 40 cm de longitud doncs quedava tapada pel formigó i per l'altre extrem s'endinsava per sota del perfil de la cala. Just al costat d'aquesta petita estructura havia un reduït espai en el qual es vapoder baixar fins el metre de profunditat. No obstant el rebliment fins a aqueixa cota seguia sent el mateix sauló que omplia tot el sondeig. No es va trobar el final de

³ Per problemes amb l'evacuació de terres, varem fer cinc metres de llargària i no els sis previstos. No obstant la disposició dels nombrosos serveis apareguts indicaven que en la prolongació d'aquest metre extra no hauria estat possible documentar cap torre en cas d'haver estat situada allí.

la paret, que devia correspondre's amb algun tipus de dipòsit o claveguera, totalment arrasat i de cronologia lògicament contemporània.

Sondeig 9 (CUA 09):

El Sondeig número 9 es va començar el dia 2 de setembre, i es va reomplir i tornar a pavimentar el dia 4 del mateix mes.

Es va situar a la vorera (17'48 m s.n.m.) del número 42 del carrer de Pelai —cantonada amb carrer de Jovellanos— a tocar amb el voral. A aquesta cala amb finalitat arqueològica es va sumar una ampliació d'una petita rasa longitudinal en direcció a la façana —que va arribar a tenir 2 metres de llarg per 0'6 d'amplada— amb l'objectiu de comprovar la presència de serveis en aquell punt. En principi la cala arqueològica devia tenir unes dimensions de 4 x 2 metres, però no es va arribar a obrir completament. Una vegada es va aixecar amb màquina el panot en un àrea de 2 x 2 metres, varem constatar la presència d'uns tubs i un cable just per sota del panot, a menys de 10 cm de profunditat, i sense cap mena de protecció (**Fotografia 24**). Sota aquestes circumstàncies es va produir el trencament del cable que va resultar pertany al servei d'enllumenat públic (**Fotografia 25**). Aquest trencament va ser reparat el mateix dia per tècnics portats per l'empresa que feia els treballs de les cales (**Fotografia 26**).

No obstant, amb la disposició dels serveis elèctrics verificats en l'interior de la cala, es va poder comprovar que l'espai lliure que quedava per a intentar aprofundir era de no més de 40 cm com a màxim. Aquest fet, i la persistent presència dels cables en cotes tan superficials —que podia provocar a un altre incident— va portar a la direcció tècnica a suspendre els treballs en aquest sondeig, donant per finalitzats els mateixos i passar al sondeig de serveis.

Aquest tenia 2 metres de llarg per 0'6 d'ample (**Fotografia 27**). Es va baixar fins una profunditat de 16'88 m s.n.m. (60 cm per sota del nivell de circulació de la vorera), cota a la que van aparèixer unes plaques de FECSA que protegien una

Línia elèctrica molt a prop de la línia de façana; a la mateixa cota varem descobrir uns maons que devien tapar un altre servei (sense cap especificació); i per últim, a l'altre extrem de la rasa, a una cota de 16'68 m s.n.m., també va sorgir una canonada d'aigua igualment protegida amb maons.

Sondeig 10 (CUA 10):

El Sondeig número 10 es va obrir i documentar entre els dies 3 i 4 de setembre, i es va reomplir i tornar a pavimentar el mateix dia 4.

Es va situar a la vorera (18'10 m s.n.m.) del número 40 del carrer de Pelai —cantonada amb carrer de Jovellanos— a tocar amb el voral. Tenia unes dimensions de 3 metres de llarg per 1'5 d'ample, i es va arribar a assolir una fondària màxima de 60 cm (17'30 m s.n.m.). A aquesta cala amb finalitat arqueològica es va sumar una ampliació d'una petita rasa longitudinal en direcció a la façana —que va arribar a tenir 3 metres de llarg per 0'6 d'amplada— amb l'objectiu de comprovar la presència de serveis en aquell punt.

A la cala de serveis, a una cota de 17'50 m s.n.m. van aparèixer, cobertes amb sauló, una sèrie de línies elèctriques que cobrien gaire bé en la seva totalitat l'àrea del sondeig, algunes amb protecció de plaques de plàstic o maons i d'altres sense (**Fotografia 28**). En total devia haver unes quatre o cinc línies.

Per la seva part, la cala arqueològica va tornar a donar resultats negatius. Dues canonades d'aigua (a 17'30 m s.n.m.) i una capa de formigó que cobria alguna línia de cablejat (a 17'90 m s.n.m.), ocupaven tota l'àrea del sondeig (**Fotografia 29**). No es va poder aprofundir més de la mencionada cota de 17'30 m s.n.m., és a dir, uns 80 cm per sota del nivell de circulació de la vorera perquè l'espai no ho permetia.

8. CONCLUSIONS

Aquesta memòria recull els resultats dels sondejos realitzats a Plaça de Catalunya (números 17, 18, 20 i 21-22), Carrer de Rivadeneyra (número 1) i Carrer de Pelai (números 40, 42, 50, 52 i 58), en el marc del “Projecte d’intervenció arqueològica en el jaciment arqueològic/BCIN: Muralla Medieval/Moderna, Portals i Baluard de Barcelona”. Concretament, l’objectiu d’aquests treballs era detectar i documentar possibles estructures antigues relacionades amb la muralla, torres i baluards medieval i moderns que poguessin veure’s afectades per les obres de construcció de la “Nova Cua de Maniobres per darrera de l’Estació de plaça de Catalunya dels FGC”.

Les tasques es van desenvolupar entre els dies 12 d’agost i 4 de setembre de 2009.

Els resultats han estat en quasi tots els casos negatius, i de fet només en un dels sondejos —C/ Pelai, 52— ha pogut ser documentat un petit tram del llenç de la muralla corresponent a les construccions del segle XV, obres portades a terme abans de 1447. Sens dubte, una de les principals raons que explica aquesta minsa proporció de casos positius vé donada per la extraordinària pressió a que s’ha vist sotmesa aquesta zona de la ciutat des de el segle XIX en relació a la dotació d’infraestructures i serveis bàsics de tot tipus. Aquests impliquen innumerables conduccions i rases de serveis, tan actius com inactius (electricitat, aigua, gas, telecomunicacions, clavegueram, enllumenat públic, semàfors, etc.), ja que es tracta d’uns dels centres neuràlgics de Barcelona, amb una forta concentració de comerços i que suporta una important presència de vianants (bona part d’ells turistes) i tràfic de vehicles (de transports i particulars). Així, la instal·lació d’aquestes infraestructures estableixen les condicions de conservació del subsòl i la consegüent alteració de totes les restes que en ell es troben.

No obstant, a més del petit tram de muralla que hem senyalat més amunt, també hem documentat algunes restes no relacionades amb aquella. Unes primeres estructures registrades als Sondejors 1 i 3 semblen pertànyer a una claveguera fora de servei de cronologia contemporània (segle XIX), i inclús s'ha localitzat al menys un ramal secundari que desembocava en el principal i probablement un segon al Sondeig 3. I al Sondeig 8 es va documentar el que devien ser les restes molt fragmentades d'un mur fet amb maons, probablement una part de dipòsit o claveguera també adscrit al mateix segle XIX.

En qualsevol cas, la troballa del segment de muralla del carrer Pelai és, sens dubte, el que presenta major rellevància donat els objectius d'aquesta intervenció. Aquesta troballa ve a corregir lleugerament la projecció d'aquest tram que es va presentar en l'"Estudi Històric i Arqueològic del Jaciment Arqueològic/BCIN: Muralla Medieval/Moderna, Portals i Baluards de Barcelona" (AA.DD., 2009), estudi que es va elaborar sobre la base de nombroses fonts documentals, intervencions arqueològiques anteriors, estudis amb georadar i cales geotècniques. L'objectiu bàsic era establir el traçat de la muralla medieval, l'existència i ubicació de les torres, la ubicació exacta dels portals, la construcció del baluards d'època moderna i les característiques morfològiques de tot el conjunt. No obstant, en el mateix estudi ja es senyalava un marge d'error que es calculava a grans trets entre dos i quatre metres, degut fonamentalment a dues causes: la primera, l'escassa precisió de les fonts escrites en relació a la localització exacta de les estructures, així com la inexistència d'informació documental gràfica anterior al segle XVII; i la segona, el caràcter puntual i molt restringit de les intervencions arqueològiques que s'han desenvolupat a l'àrea afectada, la qual cosa fa impossible la correcta contextualització de les restes i per tant la seva posada en concomitància amb les, igualment imprecises, font escrites.

En el cas concret que ens ocupa, la divergència entre la localització exacta —materialment documentada— d'aquest tram de muralla i la donada en l'estudi citat, queda compresa en el marge d'error que en ell s'apuntava, i de fet es

tracta d'una diferència inferior al dos metres, seguint la mateixa direcció ja proposada. No obstant, en l'estudi es plantejava que "*a priori*" la línia de muralla no quedaria afectada per les obres donat que aquella s'ubicaria a la banda de la línia de façana actual, i aquestes conclusions hauran de ser revisades, ni que sigui mínimament, a la vista de la troballa feta en aquesta intervenció. De tota manera, ens movem una altra vegada en un espai molt limitat, la qual cosa restringeix enormement les conclusions generals que es puguin assolir a partir d'aquesta descoberta, i que no podran anar més enllà d'introduir les petites correccions per resituar el traçat establert en aquest punt concret (vegeu planimetria adjunta) i la seva perllongació cap a l'est que és per on discorrerà la seva trajectòria per fora de la línia de façana.

Respecte a les obres de la Nova Cua de Maniobres dels FGC que s'han d'executar, s'haurà de tenir en compte la presència d'aquest tram en aquesta àrea per incorporar les mesures correctores, documentació i estudi pertinents.

9. BIBLIOGRAFIA

- AA.DD. (2009): *Estudi Històric i Arqueològic del Jaciment Arqueològic/BCIN: Muralla Medieval/Moderna, Portals i Baluards de Barcelona*, Servei d'Arqueologia i Paleontologia, Direcció General de Patrimoni Cultural de la Generalitat de Catalunya, Barcelona, inèdit.
- ARTIGUES, P. L.; CABALLERO, M. (2002): *Memòria del seguiment arqueològic de la construcció d'un ascensor dels Ferrocarrils de la Generalitat de Catalunya davant el carrer Pelai núm. 2. Barcelona (Barcelonès), octubre/novembre/desembre 2001*, Servei d'Arqueologia del Museu d'Història de la Ciutat, inèdita.
- BACCARIA MARTÚS, A. (1994): *Informe-memòria del seguiment arqueològic de la Plaça Universitat de Barcelona*, Servei d'Arqueologia del Museu d'Història de la Ciutat, Barcelona, inèdit.
- CABALLERO, M.; HINOJO, E. (2004): *Memòria de la intervenció arqueològica al solar del carrer Pelai 3 – Ronda Universitat 4. Barcelona (Barcelonès) setembre-octubre 2001 i març-abril 2002*, Servei d'Arqueologia del Museu d'Història de la Ciutat, inèdita.
- CARANDINI, A. (1997): *Historias en la Tierra. Manual de excavación arqueológica*. Ed. Crítica, Barcelona.
- FÀBREGAS I ESPADALER, Marta (2001): *Memòria de l'excavació arqueològica d'urgència al carrer Pelai (Barcelona). Codi: 67/00 (agost/setembre 2000)*, Servei d'Arqueologia del Museu d'Història de la Ciutat, inèdita.
- HARRIS, E. C. (1990): *Principios de estratigrafía arqueológica*, Ed. Crítica, Barcelona.
- SUAU, Laura (2002): *Memòria de la intervenció arqueològica a la Plaça Catalunya i carrer Fontanella (Barcelona). Codi: 5/2002 (Gener-març 2002)*, Servei d'Arqueologia del Museu d'Història de la Ciutat, inèdita.

TRÓCOLI, Isabel G. i SOSPEDRA, Rafel (Eds.) (1992): *Harris Matrix. Sistemes de registre en Arqueologia (2 vols.)*, Pagès Editors, Lleida.

10. REPERTORI ESTRATIGRÀFIC

Lloc de la intervenció: Plaça Catalunya i C/ Pelai		U.E.: 100	
Sector: Sondeig 1	Codi MHCB: 013/09	Cronologia: Contemporània	
DEFINICIÓ :	Pavimentació actual de la vorera.		
DESCRIPCIÓ :	Nivell de circulació actual de la vorera, format per panot (24x24 cm) i formigó (15'37-15'17 m s.n.m.).		
MATERIAL DIRECTOR :			
SEQÜÈNCIA FÍSICA :	Igual a		Equivalent a
	Rebleix a		Es reblert per
	Cobreix a	101	Es cobert per
	Talla a		Tallat per
	Es recolza a		Se li recolza
	S'entrega a		Se li entrega

Lloc de la intervenció: Plaça Catalunya i C/ Pelai		U.E.: 101		
Sector: Sondeig 1	Codi MHCB: 013/09	Cronologia: Contemporània		
DEFINICIÓ :	Reompliment de rases de serveis recents.			
DESCRIPCIÓ :	Sauló de color grisenc i terra argilosa vermellosa barrejat amb deixalles, de 100 cm de potència documentada. (15'17-14'17 m s.n.m.).			
MATERIAL DIRECTOR :				
SEQÜÈNCIA FÍSICA :	Igual a		Equivalent a	
	Rebleix a		Es reblert per	
	Cobreix a	102, 104, 105	Es cobert per	100
	Talla a		Tallat per	
	Es recolza a		Se li recolza	
	S'entrega a		Se li entrega	

Lloc de la intervenció: Plaça Catalunya i C/ Pelai			U.E.: 102	
Sector: Sondeig 1		Codi MHCB: 013/09		Cronologia: Contemporània
DEFINICIÓ :	Claveguera.			
DESCRIPCIÓ :	Mur bastit amb pedra poc treballada i maons, travats amb un morter de calç molt dur. Conservava una amplada màxima entre 40-50 cm (14'77-14'17 m s.n.m.).			
MATERIAL DIRECTOR :				
SEQÜÈNCIA FÍSICA :	Igual a		Equivalent a	
	Rebleix a	103	Es reblert per	
	Cobreix a		Es cobert per	101
	Talla a		Tallat per	
	Es recolza a		Se li recolza	104
	S'entrega a		Se li entrega	105

Lloc de la intervenció: Plaça Catalunya i C/ Pelai			U.E.: 103	
Sector: Sondeig 1		Codi MHCB: 013/09		Cronologia: Contemporània
DEFINICIÓ :	Rasa de fonamentació.			
DESCRIPCIÓ :	Rasa de fonamentació de l'estructura UE 102.			
MATERIAL DIRECTOR :				
SEQÜÈNCIA FÍSICA :	Igual a		Equivalent a	
	Rebleix a		Es reblert per	102
	Cobreix a		Es cobert per	
	Talla a		Tallat per	
	Es recolza a		Se li recolza	
	S'entrega a		Se li entrega	

Lloc de la intervenció: Plaça Catalunya i C/ Pelai			U.E.: 104	
Sector: Sondeig 1		Codi MHCB: 013/09		Cronologia: Contemporània
DEFINICIÓ :	Volta de canalització.			
DESCRIPCIÓ :	Estructura feta amb maons massissos a sobre del mur UE 102. Es tracte de l'arrancada de la volta de la claveguera. (15'05-14'77 m s.n.m.).			
MATERIAL DIRECTOR :				
SEQÜÈNCIA FÍSICA :	Igual a		Equivalent a	
	Rebleix a		Es reblert per	
	Cobreix a		Es cobert per	101
	Talla a		Tallat per	
	Es recolza a	102	Se li recolza	
	S'entrega a		Se li entrega	

Lloc de la intervenció: Plaça Catalunya i C/ Pelai			U.E.: 105	
Sector: Sondeig 1		Codi MHCB: 013/09		Cronologia: Contemporània
DEFINICIÓ :	Ramal de claveguera.			
DESCRIPCIÓ :	Petit ramal que desemboca en la canalització principal. Construïda amb maons lligats amb el mateix tipus de morter que l'anterior, es van poder documentar 20 cm de llargària, i tenia un canal interior de 20 cm d'amplada (14'51-14'25 m s.n.m.).			
MATERIAL DIRECTOR :				
SEQÜÈNCIA FÍSICA :	Igual a		Equivalent a	
	Rebleix a 106		Es reblert per 107	
	Cobreix a		Es cobert per 101	
	Talla a		Tallat per	
	Es recolza a		Se li recolza	
	S'entrega a 102		Se li entrega	

Lloc de la intervenció: Plaça Catalunya i C/ Pelai			U.E.: 106	
Sector: Sondeig 1		Codi MHCB: 013/09		Cronologia: Contemporània
DEFINICIÓ :	Rasa de fonamentació.			
DESCRIPCIÓ :	Rasa de fonamentació de l'estructura UE 105.			
MATERIAL DIRECTOR :				
SEQÜÈNCIA FÍSICA :	Igual a		Equivalent a	
	Rebleix a		Es reblert per 105	
	Cobreix a		Es cobert per	
	Talla a		Tallat per	
	Es recolza a		Se li recolza	
	S'entrega a		Se li entrega	

Lloc de la intervenció: Plaça Catalunya i C/ Pelai			U.E.: 107	
Sector: Sondeig 1		Codi MHCB: 013/09		Cronologia: Contemporània
DEFINICIÓ :	Sediment de farciment.			
DESCRIPCIÓ :	Sediment que farceix la claveguera UE 105; molt llimós i humit, de color marró-verdós, sense material arqueològic. (14'51-14'25 m s.n.m.).			
MATERIAL DIRECTOR :				
SEQÜÈNCIA FÍSICA :	Igual a		Equivalent a	
	Rebleix a 105		Es reblert per	
	Cobreix a		Es cobert per 101	
	Talla a		Tallat per	
	Es recolza a		Se li recolza	
	S'entrega a		Se li entrega	

Lloc de la intervenció: Plaça Catalunya i C/ Pelai			U.E.: 300
Sector: Sondeig 3	Codi MHCB: 013/09	Cronologia: Contemporània	
DEFINICIÓ :	Pavimentació actual de la vorera.		
DESCRIPCIÓ :	Nivell de circulació actual de la vorera, format per panot (24x24 cm) i formigó (15'77-15'60 m s.n.m.).		
MATERIAL DIRECTOR :			
SEQÜÈNCIA FÍSICA :	Igual a		Equivalent a
	Rebleix a		Es reblert per
	Cobreix a	301	Es cobert per
	Talla a		Tallat per
	Es recolza a		Se li recolza
	S'entrega a		Se li entrega

Lloc de la intervenció: Plaça Catalunya i C/ Pelai			U.E.: 301	
Sector: Sondeig 3	Codi MHCB: 013/09	Cronologia: Contemporània		
DEFINICIÓ :	Sediment de farciment.			
DESCRIPCIÓ :	Sauló de color vermellós barrejat amb deixalles, de 100 cm de potència documentada. (15'60-14'57 m s.n.m.).			
MATERIAL DIRECTOR :				
SEQÜÈNCIA FÍSICA :	Igual a		Equivalent a	
	Rebleix a		Es reblert per	
	Cobreix a	302, 304, 306	Es cobert per	101
	Talla a		Tallat per	
	Es recolza a		Se li recolza	
	S'entrega a		Se li entrega	

Lloc de la intervenció: Plaça Catalunya i C/ Pelai			U.E.: 302	
Sector: Sondeig 3	Codi MHCB: 013/09	Cronologia: Contemporània		
DEFINICIÓ :	Claveguera.			
DESCRIPCIÓ :	Mur bastit amb maons i pedra, travats amb un morter de calç. Conservava una amplada màxima entre 40-50 cm (15'43-14'57 m s.n.m.).			
MATERIAL DIRECTOR :				
SEQÜÈNCIA FÍSICA :	Igual a		Equivalent a	
	Rebleix a	303	Es reblert per	
	Cobreix a		Es cobert per	301
	Talla a		Tallat per	
	Es recolza a		Se li recolza	
	S'entrega a		Se li entrega	

Lloc de la intervenció: Plaça Catalunya i C/ Pelai			U.E.: 303	
Sector: Sondeig 3		Codi MHCB: 013/09		Cronologia: Contemporània
DEFINICIÓ :	Rasa de fonamentació.			
DESCRIPCIÓ :	Rasa de fonamentació de l'estructura UE 302.			
MATERIAL DIRECTOR :				
SEQÜÈNCIA FÍSICA :	Igual a		Equivalent a	
	Rebleix a		Es reblert per 302	
	Cobreix a		Es cobert per	
	Talla a 306		Tallat per	
	Es recolza a		Se li recolza	
	S'entrega a		Se li entrega	

Lloc de la intervenció: Plaça Catalunya i C/ Pelai			U.E.: 304	
Sector: Sondeig 3		Codi MHCB: 013/09		Cronologia: Contemporània
DEFINICIÓ :	Ramal de claveguera.			
DESCRIPCIÓ :	Petita paret de maons travats amb morter de calç. Només s'ha pogut documentar 22 cm de llarg i 18 cm d'amplada (14'76-14'56 m s.n.m.).			
MATERIAL DIRECTOR :				
SEQÜÈNCIA FÍSICA :	Igual a		Equivalent a	
	Rebleix a 303		Es reblert per	
	Cobreix a		Es cobert per 301	
	Talla a		Tallat per	
	Es recolza a		Se li recolza	
	S'entrega a		Se li entrega	

Lloc de la intervenció: Plaça Catalunya i C/ Pelai			U.E.: 305	
Sector: Sondeig 3		Codi MHCB: 013/09		Cronologia: Contemporània
DEFINICIÓ :	Rasa de fonamentació.			
DESCRIPCIÓ :	Rasa de fonamentació de l'estructura UE 304.			
MATERIAL DIRECTOR :				
SEQÜÈNCIA FÍSICA :	Igual a		Equivalent a	
	Rebleix a		Es reblert per 304	
	Cobreix a		Es cobert per	
	Talla a 306		Tallat per	
	Es recolza a		Se li recolza	
	S'entrega a		Se li entrega	

Lloc de la intervenció: Plaça Catalunya i C/ Pelai			U.E.: 306	
Sector: Sondeig 3		Codi MHCB: 013/09		Cronologia: Contemporània
DEFINICIÓ :	Estrat.			
DESCRIPCIÓ :	Estrat d'argila vermella molt compacta i neta (14'57 m s.n.m.).			
MATERIAL DIRECTOR :				
SEQÜÈNCIA FÍSICA :	Igual a		Equivalent a	
	Rebleix a		Es reblert per	
	Cobreix a		Es cobert per	301
	Talla a		Tallat per	303, 305
	Es recolza a		Se li recolza	
	S'entrega a		Se li entrega	

Lloc de la intervenció: Plaça Catalunya i C/ Pelai			U.E.: 700	
Sector: Sondeig 7		Codi MHCB: 013/09		Cronologia: Contemporània
DEFINICIÓ :	Pavimentació actual de la vorera.			
DESCRIPCIÓ :	Nivell de circulació actual de la vorera, format per panot (24x24 cm) i formigó (17'77-17'62 m s.n.m.).			
MATERIAL DIRECTOR :				
SEQÜÈNCIA FÍSICA :	Igual a		Equivalent a	
	Rebleix a		Es reblert per	
	Cobreix a	701	Es cobert per	
	Talla a		Tallat per	
	Es recolza a		Se li recolza	
	S'entrega a		Se li entrega	

Lloc de la intervenció: Plaça Catalunya i C/ Pelai			U.E.: 701	
Sector: Sondeig 7		Codi MHCB: 013/09		Cronologia: Contemporània
DEFINICIÓ :	Sediment de farciment.			
DESCRIPCIÓ :	Sauló de color vermellós, amb 80 cm de potència documentada. (17'62-16'78 m s.n.m.).			
MATERIAL DIRECTOR :				
SEQÜÈNCIA FÍSICA :	Igual a		Equivalent a	
	Rebleix a		Es reblert per	
	Cobreix a	702	Es cobert per	700
	Talla a		Tallat per	
	Es recolza a		Se li recolza	
	S'entrega a		Se li entrega	

Lloc de la intervenció: Plaça Catalunya i C/ Pelai			U.E.: 702	
Sector: Sondeig 7		Codi MHCB: 013/09		Cronologia: Baixmedieval
DEFINICIÓ :	Muralla medieval.			
DESCRIPCIÓ :	Mur bastit amb carreus molt bé escairats, lligats amb un morter de calç. S'han documentat 0'6 metres de llarg, 1 metre d'ample i 0'7 metres de potència. Bastit amb carreus de tendència rectangular, que feien més de 40 cm de llarg i uns 30 cm d'alçària. Sobresurt poc més d'un metre de la línia de façana actual (17'43-16.73 m s.n.m.).			
MATERIAL DIRECTOR :				
SEQÜÈNCIA FÍSICA :	Igual a			Equivalent a
	Rebleix a	703		Es reblert per
	Cobreix a			Es cobert per 701
	Talla a			Tallat per
	Es recolza a			Se li recolza
	S'entrega a			Se li entrega

Lloc de la intervenció: Plaça Catalunya i C/ Pelai			U.E.: 703	
Sector: Sondeig 7		Codi MHCB: 013/09		Cronologia: Baixmedieval
DEFINICIÓ :	Rasa de fonamentació.			
DESCRIPCIÓ :	Rasa de fonamentació de l'estructura UE 702.			
MATERIAL DIRECTOR :				
SEQÜÈNCIA FÍSICA :	Igual a			Equivalent a
	Rebleix a			Es reblert per 702
	Cobreix a			Es cobert per
	Talla a			Tallat per
	Es recolza a			Se li recolza
	S'entrega a			Se li entrega

Lloc de la intervenció: Plaça Catalunya i C/ Pelai			U.E.: 800	
Sector: Sondeig 8		Codi MHCB: 013/09		Cronologia: Contemporània
DEFINICIÓ :	Pavimentació actual de la vorera.			
DESCRIPCIÓ :	Nivell de circulació actual de la vorera, format per panot (24x24 cm) i formigó (17'77-17'63 m s.n.m.).			
MATERIAL DIRECTOR :				
SEQÜÈNCIA FÍSICA :	Igual a			Equivalent a
	Rebleix a			Es reblert per
	Cobreix a	801		Es cobert per
	Talla a			Tallat per
	Es recolza a			Se li recolza
	S'entrega a			Se li entrega

Lloc de la intervenció: Plaça Catalunya i C/ Pelai				U.E.: 801	
Sector: Sondeig 8		Codi MHCB: 013/09		Cronologia: Contemporània	
DEFINICIÓ :	Sediment de farciment.				
DESCRIPCIÓ :	Sauló de color vermellós, amb 86 cm de potència documentada. (17'63-16'77 m s.n.m.).				
MATERIAL DIRECTOR :					
SEQÜÈNCIA FÍSICA :	Igual a		Equivalent a		
	Rebleix a		Es reblert per		
	Cobreix a	802	Es cobert per	800	
	Talla a		Tallat per		
	Es recolza a		Se li recolza		
	S'entrega a		Se li entrega		

Lloc de la intervenció: Plaça Catalunya i C/ Pelai				U.E.: 802	
Sector: Sondeig 8		Codi MHCB: 013/09		Cronologia: Contemporània	
DEFINICIÓ :	Petita paret de tàpia.				
DESCRIPCIÓ :	Paret bastida amb una sola línia de maons massissos units amb morter de calç. Només s'han documentat 40 cm de longitud. Es tracte probablement de les restes molt arrasades d'algun dipòsit o claveguera (17'17-16'77 m s.n.m.).				
MATERIAL DIRECTOR :					
SEQÜÈNCIA FÍSICA :	Igual a		Equivalent a		
	Rebleix a	803	Es reblert per		
	Cobreix a		Es cobert per	801	
	Talla a		Tallat per		
	Es recolza a		Se li recolza		
	S'entrega a		Se li entrega		

Lloc de la intervenció: Plaça Catalunya i C/ Pelai				U.E.: 803	
Sector: Sondeig 8		Codi MHCB: 013/09		Cronologia: Contemporània	
DEFINICIÓ :	Rasa de fonamentació.				
DESCRIPCIÓ :	Rasa de fonamentació de l'estructura UE 802.				
MATERIAL DIRECTOR :					
SEQÜÈNCIA FÍSICA :	Igual a		Equivalent a		
	Rebleix a		Es reblert per	703	
	Cobreix a		Es cobert per		
	Talla a		Tallat per		
	Es recolza a		Se li recolza		
	S'entrega a		Se li entrega		

11. ANNEXES

11.1. Documentació planimètrica

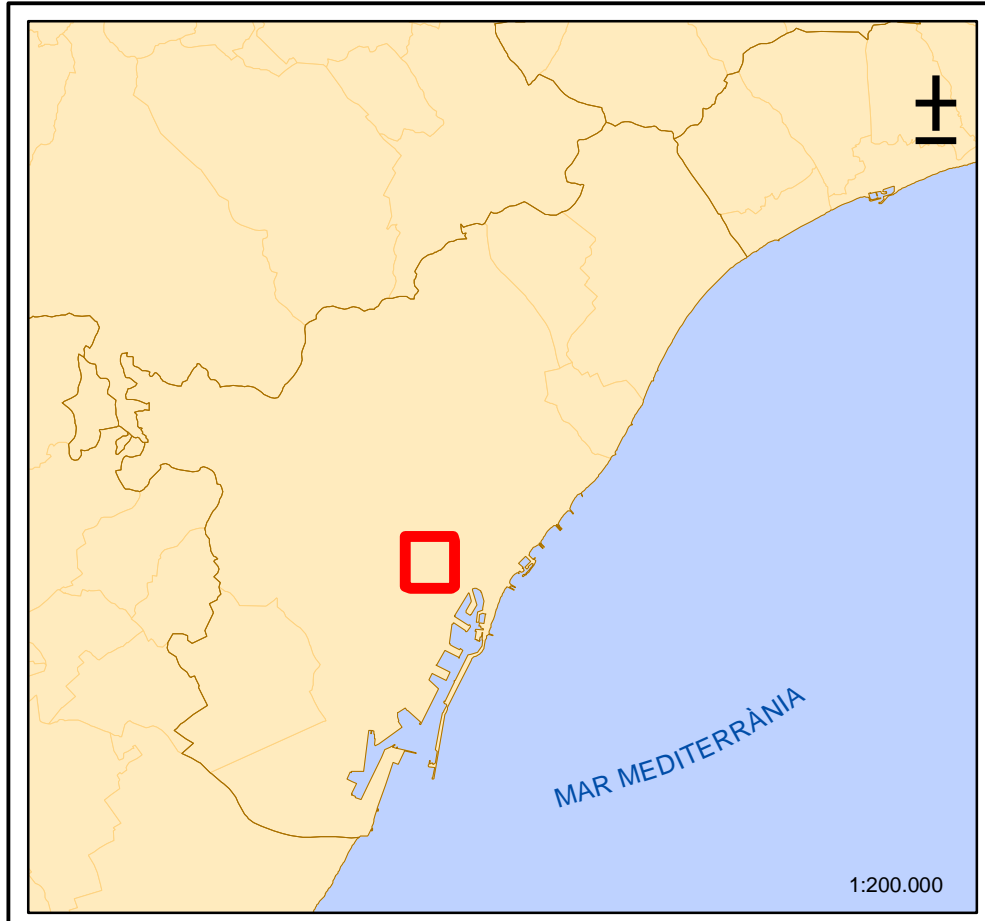
430250 430500 430750 431000 431250



4582750
4582500
4582250
4582000
4581750

— Traçat Passeig de Gràcia
— Traçat Fontanella

430250 430500 430750 431000 431250



4582750
4582500
4582250
4582000
4581750

1:200.000

LOCALITZACIÓ GEOGRÀFICA

NOM DEL PROJECTE:
PROJECTE CONSTRUCTIU. NOVA CUA DE MANIOBRES PER DARRERE DE L'ESTACIÓ DE PLAÇA CATALUNYA DEL FGC.

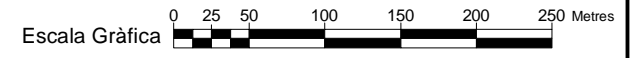
MUNICIPI/S:
BARCELONA

COMARCA/QUES:
BARCELONÈS

PROVÍNCIA:
BARCELONA

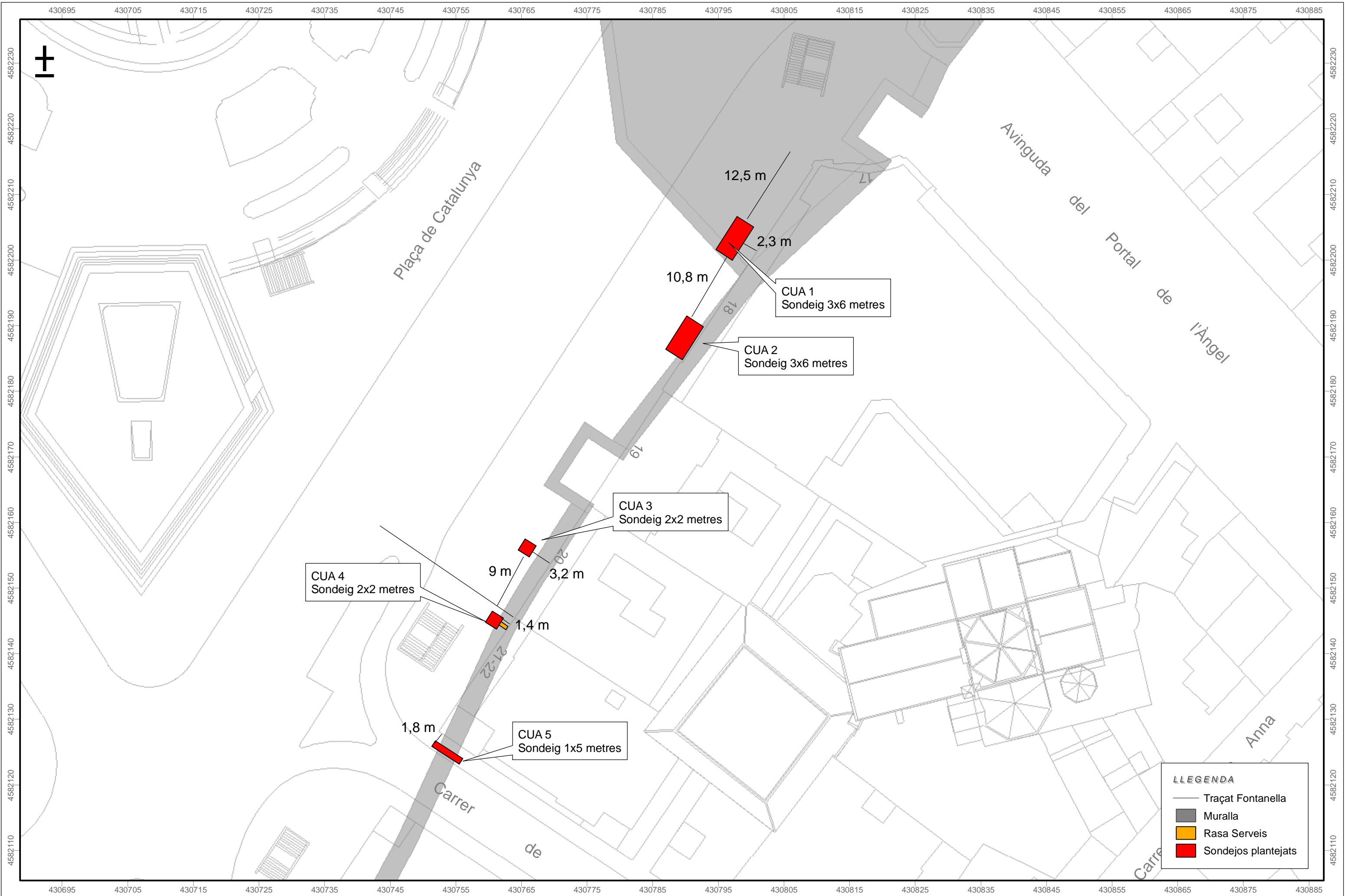


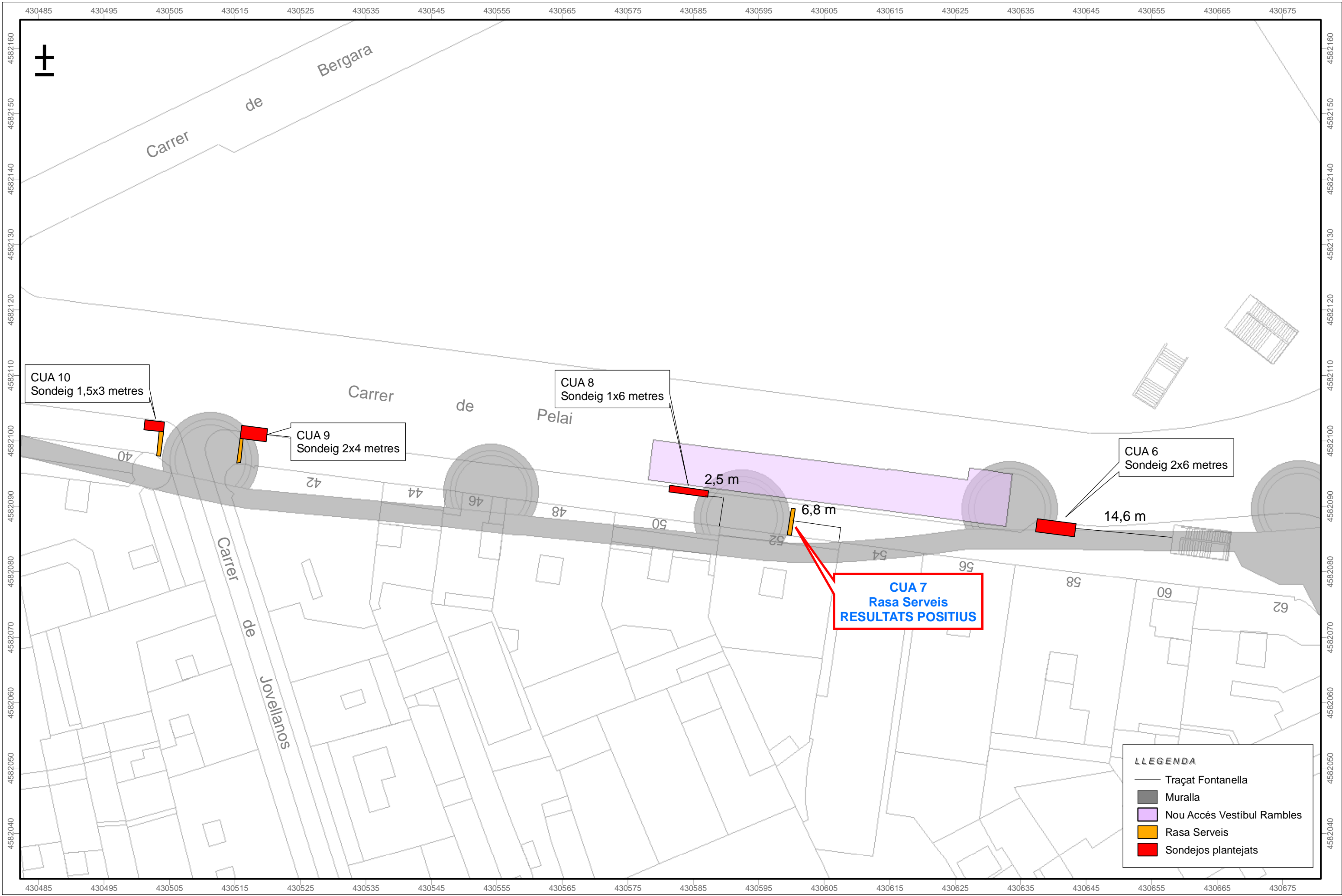
Escala Numèrica 1:5.000



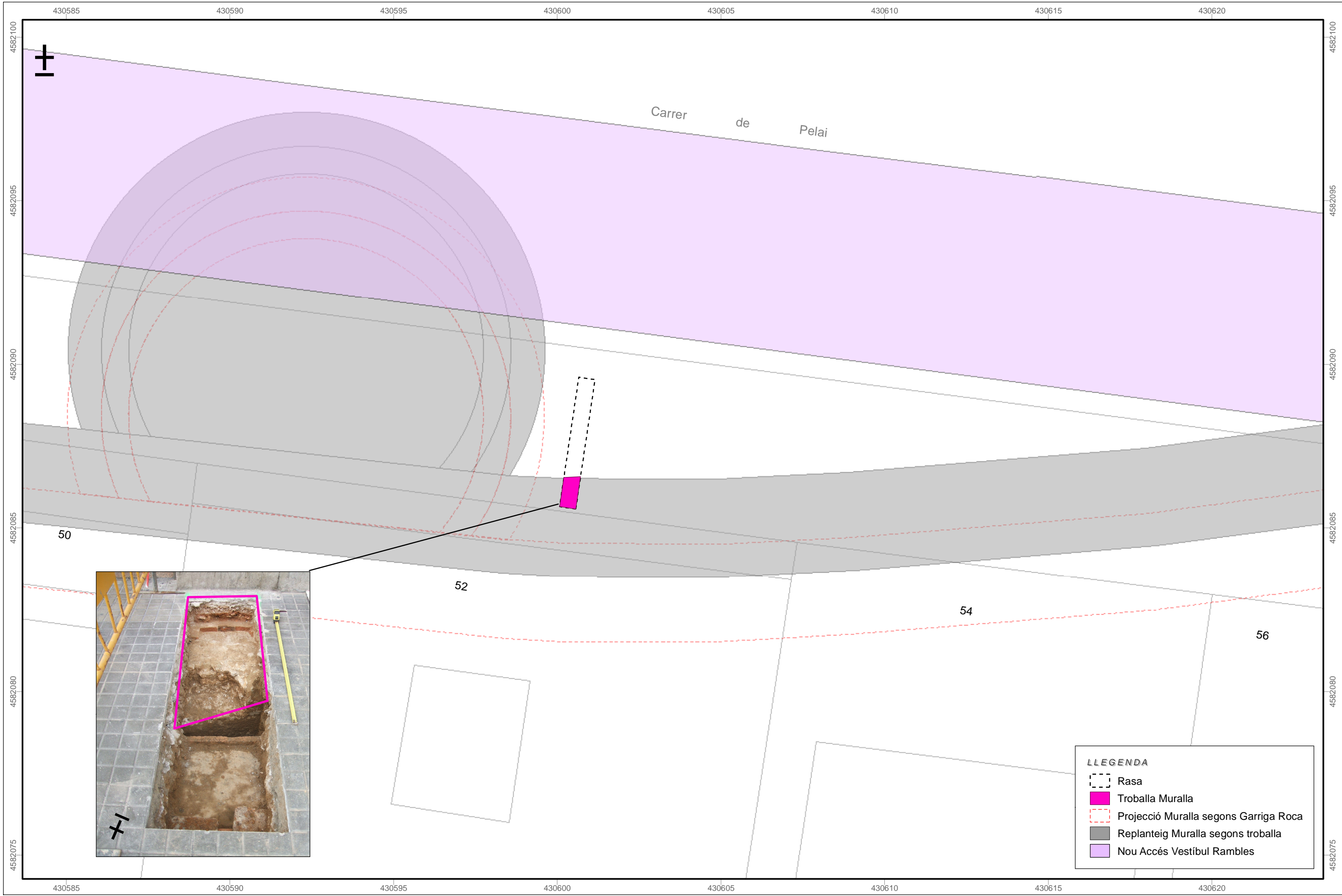
DISSENY I ELABORACIÓ: ALEX MORENO
BASE CARTOGRÀFICA: INSTITUT CARTOGRÀFIC DE CATALUNYA
PROJECCIÓ UTM FUS 31N AMB DATUM EUROPEU DE 1950 (PARÀMETRES ICC/UB)

PLÀNOL NÚM.: 1
FULL 1 DE 5









LLEGGENDA

- Rasa
- Troballa Muralla
- Projecció Muralla segons Garriga Roca
- Replanteig Muralla segons troballa
- Nou Accés Vestíbul Rambles

11.2. Documentació fotogràfica



Fotografia 1: Vista general del Sondeig 1



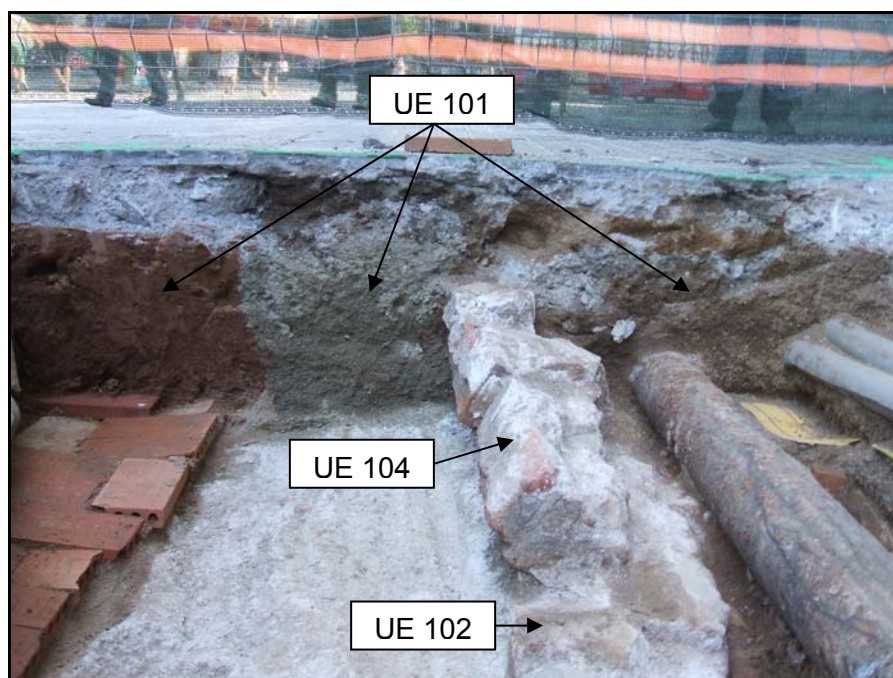
Fotografia 2: Vista general de l'U.E. 102, al Sondeig 1



Fotografia 3: Fragment de volta (U.E. 104) que cobria la claveguera



Fotografia 4: Ramal de claveguera (U.E. 105)



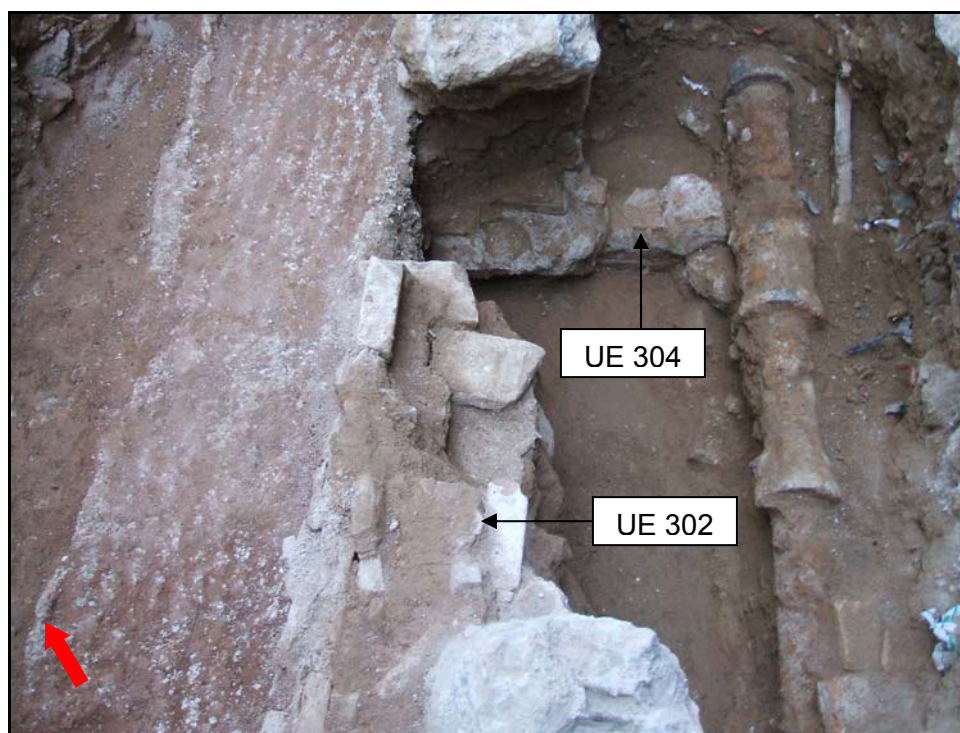
Fotografia 5: Secció dels reompliments de les diverses rases de serveis (U.E. 118) i els elements que cobreixen



Fotografia 6: Serveis a l'extrem NE del Sondeig 2



Fotografia 7: Serveis a l'extrem SW del Sondeig 2



Fotografia 8: Vista general del Sondeig 3



Fotografia 9: Detall de l'U.E. 302



Fotografia 10: Detall de l'U.E. 304



Fotografia 11: Serveis trobats al Sondeig 4



Fotografia 12: Cala de serveis al costat del Sondeig 4



Fotografia 13: Vista general del Sondeig 5



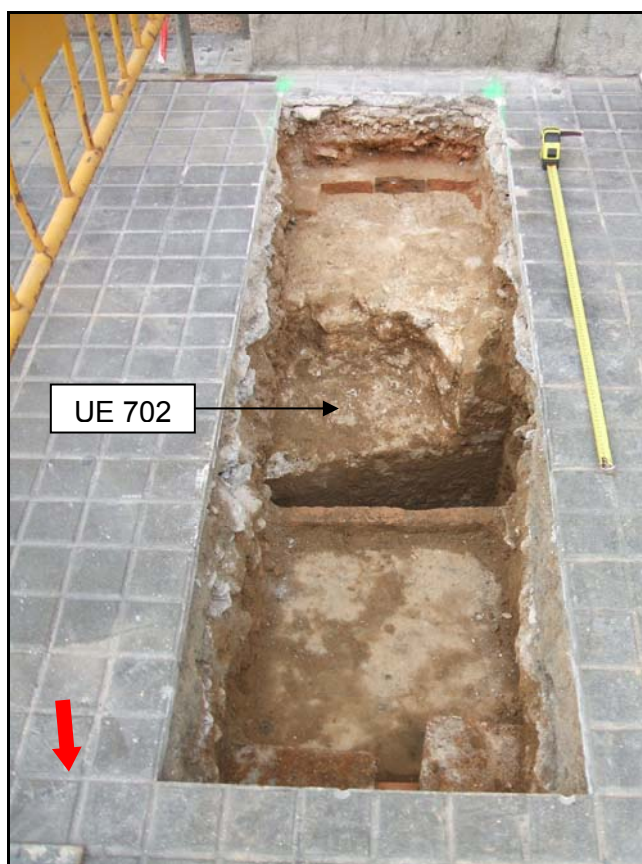
Fotografia 14: Detall dels serveis una vegada extrets part dels maons



Fotografia 15: Meitat oest del Sondeig 6, amb formigó i estructura de maons



Fotografia 16: Meitat est del Sondeig 6, amb formigó i cablejat



Fotografia 17: Vista general de l'U.E. 702, tram de la muralla medieval



Fotografia 18: Detall del parament extern de la muralla



Fotografia 19: Espai entre serveis i muralla



Fotografia 20: Serveis al costat de la muralla, meitat sud de la cala



Fotografia 21: Serveis de la meitat nord del Sondeig 7



Fotografia 22: Vista general del Sondeig 8



Fotografia 23: Petita estructura (U.E. 802) apareguda al Sondeig 8



Fotografia 24: Sondeig 9, amb els serveis elèctrics



Fotografia 25: Cable de l'enllumenat públic trencat



Fotografia 26: Cable trencat degudament reparat



Fotografia 27: Rasa de serveis, al carrer Pelai, 42 (Sondeig 9)



Fotografia 28: Rasa de serveis, al carrer Pelai, 40 (Sondeig 10)



Fotografia 29: Vista general del Sondeig arqueològic número 10